



TARSUS  
ÜNİVERSİTESİ

2021 YILI

TARSUS ÜNİVERSİTESİ

UYGALAMALI BİLİMLER FAKÜLTESİ  
FAALİYET RAPORU

## İÇİNDEKİLER

ÜST YÖNETİCİ SUNUŞU.....	1
I- GENEL BİLGİLER.....	2
A- Misyon ve Vizyon.....	2
B- Yetki, Görev ve Sorumluluklar.....	2
C- İdareye İlişkin Bilgiler.....	6
1- Fiziksel Yapı.....	6
2- Teşkilat Yapısı.....	10
3- Teknoloji ve Bilişim Altyapısı .....	11
4- İnsan Kaynakları .....	12
5- Sunulan Hizmetler .....	16
6- Yönetim ve İç Kontrol Sistemi .....	18
D- Diğer Hususlar .....	19
II- AMAÇ ve HEDEFLER .....	19
A- Temel Politika ve Öncelikler .....	19
B- İdarenin Stratejik Planında Yer Alan Amaç ve Hedefler...	20
C- Diğer Hususlar .....	20
III- FAALİYETLERE İLİŞKİN BİLGİ VE DEĞERLENDİRMELER..	21
A- Mali Bilgiler .....	21
1-Bütçe Uygulama Sonuçları .....	21
2-Temel Mali Tablolara İlişkin Açıklamalar .....	21
3-Mali Denetim Sonuçları .....	22
4- Diğer Hususlar .....	22
B- Performans Bilgileri .....	22
1-Program, Alt Program ve Faaliyet Bilgileri.....	22
2-Performans Sonuçlarının Değerlendirilmesi.....	27
i. Alt program hedef ve göstergeleriyle ilgili gerçekleşme	
sonuçları ve değerlendirmeler.....	27
ii. Performans Denetim Sonuçları.....	27
3-Stratejik Plan Değerlendirme Tabloları.....	28
4-Performans Bilgi Sisteminin Değerlendirilmesi .....	29
5- Diğer Hususlar .....	29
IV- KURUMSAL KABİLİYET ve KAPASİTENİN	
DEĞERLENDİRİLMESİ .....	29
A- Üstünlükler .....	29
B- Zayıflıklar .....	29
C- Değerlendirme .....	29
V- ÖNERİ VE TEDBİRLER .....	30

## BİRİM / ÜST YÖNETİCİ SUNUŞU

Tarsus Uygulamalı Teknoloji ve İşletmecilik Yüksekokulu, 11 Kasım 2005 tarih ve 2005/9654 sayılı Bakanlar Kurulu Kararı doğrultusunda 9 Aralık 2005 tarihli ve 26018 sayılı Resmi Gazete’de yayımlanarak Turizm ve Otel İşletmeciliği ve Bilgisayar Teknolojisi ve Bilişim Sistemleri Bölümleri olmak üzere 2 (iki) lisans programı ile Mersin Üniversitesi’ne bağlı bir yüksekokul olarak kurulmuştur. YÖK Yürütme Kurulu Başkanlığı’nın 22 Şubat 2011 tarih ve 1197 sayılı yazısı doğrultusunda Uluslararası Ticaret ve Lojistik Bölümü’nün açılması uygun görülmüştür. Yüksekokulumuz, 18 Mayıs 2018 tarihinde 30425 sayılı ve 2018/7141 sayılı kanunla yayımlanan Resmi Gazete ile Tarsus Üniversitesi Uygulamalı Teknoloji ve İşletmecilik Yüksekokulu olarak Mersin Üniversitesi bünyesinden ayrılmıştır.

Tarsus Üniversitesi Uygulamalı Teknoloji ve İşletmecilik Yüksekokulu, 25 Haziran 2019 tarihli Resmi Gazete’de yayımlanan 24 Haziran 2019 tarih ve 1157 sayılı Cumhurbaşkanı Kararı ile kapatılarak Uygulamalı Bilimler Fakültesi kurulmuştur. Fakültemiz çağdaş eğitim-öğretim felsefesini Atatürk İlke ve Devrimleri öncülüğünde biçimlendiren; bu yolda övgüye değer mesafeler almış olan Üniversitemizin Atatürkçü, çağdaş, eleştirel, sorgulayıcı, bilimsel düşünceyi koşulsuz önceleyen eğitim-öğretim politikasına katkı sunma çabasını sürdürmektedir.

Fakültemiz bünyesinde “Finans ve Bankacılık Bölümü, Gümrük İşletme Bölümü, Uluslararası Ticaret ve Lojistik Bölümü, Sağlık Yönetimi Bölümü ve Sosyal Hizmet Bölümü” olmak üzere 5 bölüm bulunmaktadır. Eğitim – Öğretim faaliyetleri; Finans ve Bankacılık, Gümrük İşletme, Uluslararası Ticaret ve Lojistik, Sağlık Yönetimi bölümlerinde yürütülmekte olup Sosyal Hizmet bölümünün de bu faaliyetlere dahil edilmesi için çalışmalar devam etmektedir. Eğitim – öğretim faaliyetlerinin devam ettiği bölümlerde toplam 434 öğrencimiz bulunmaktadır. Ayrıca Uluslararası Ticaret ve Lojistik Anabilim Dalı Tezli Yüksek Lisans Programında toplam 51, Doktora Programında 13 öğrenci; Bankacılık ve Finans Anabilim Dalı Tezli Yüksek Lisans Programında 34, Doktora Programında 6 öğrencimiz bulunmaktadır.

Bu çerçevede Fakültemizin 2021 Mali Yılı Faaliyet Raporunun hazırlanmasına katkı sağlayan tüm Akademik ve İdari personelimize teşekkür ederim.

**Prof. Dr. Mehmet İNCE**  
**Dekan**

## **I- GENEL BİLGİLER**

Uygulamalı Bilimler Fakültesi, 25 Haziran 2019 tarihli Resmi Gazete’de yayımlanan 24 Haziran 2019 tarih ve 1157 sayılı Cumhurbaşkanlığı Kararı ile Uygulamalı Bilimler Fakültesi kurulmuştur. Halihazırda Fakültemiz uhdesinde Finans ve Bankacılık Bölümü, Gümrük İşletme Bölümü, Uluslararası Ticaret ve Lojistik Bölümü, Sağlık Yönetimi Bölümü teşekkül ettirilmiş olup, 2020-2021 eğitim öğretim yılında anılan bölümlere öğrenci alımı gerçekleştirilmiştir. Sosyal Hizmet Bölümümüze önümüzdeki Eğitim-Öğretim yılında öğrenci alımı planlanmaktadır.

### **A. Misyon ve Vizyon**

#### **Misyon**

Vermiş olduğu nitelikli eğitim ile alanında bilgi sahibi, analiz ve sentez kabiliyeti güçlü, liderlik özelliklerine ve sürekli yenilenme anlayışına sahip, etik değerlere saygılı, takım çalışmasına yatkın, ulusal ve uluslararası alanlarda görev alabilecek mezunlar yetiştirmek, Lisansüstü seviyede eğitim vererek alanla ilgili literatüre ve uygulamaya katkı yapabilecek araştırmalar yapmak, iç ve dış paydaşlar ile işbirliği yaparak sektöre ve topluma hizmet sunmak.

#### **Vizyon**

Eğitim ve araştırmada öncü olarak öğrenciler tarafından tercih edilen bir fakülte olmak.

### **B. Yetki, Görev ve Sorumluluklar**

#### **İdari Yetki, Görev ve Sorumluluklar**

##### **Uygulamalı Bilimler Fakültesi Dekanı**

Prof. Dr. Mehmet İNCE

##### **Dekan Yardımcısı**

Doç. Dr. Sezen BOZYİĞİT

##### **Dekan Yardımcısı**

Dr. Öğr. Üyesi Beyhan BELLER DİKMEN

## **Bölüm Başkanları**

### **Finans ve Bankacılık Bölüm Başkanı**

Doç. Dr. Kemal EYÜBOĞLU

### **Gümrük İşletme Bölüm Başkanı**

Prof. Dr. Zeynep HATUNOĞLU

### **Uluslararası Ticaret ve Lojistik Bölüm Başkanı**

Doç. Dr. Sezen BOZYİĞİT

### **Sağlık Yönetimi Bölüm Başkanı**

Doç. Dr. Şükrü Anıl TOYGAR

### **Sosyal Hizmet Bölüm Başkanı**

Doç. Dr. Ayşe ALİCAN ŞEN

**Aşağıda Fakültemiz organlarının yetki, görev ve sorumluluklarına yer verilmiştir.**

### **Fakülte Dekanının, Yetki ve Sorumlulukları**

Dekan; fakültenin ve bağlı birimlerinin öğretim kapasitesinin rasyonel bir şekilde kullanılmasında ve geliştirilmesinde, gerektiği zaman güvenlik önlemlerinin alınmasıyla, öğrencilere gerekli sosyal hizmetlerin sağlanmasında, eğitim-öğretim, bilimsel araştırma ve yayın faaliyetlerinin düzenli bir şekilde yürütülmesinde, bütün faaliyetlerin gözetim ve denetiminin yapılmasında, takip ve kontrol edilmesinde ve sonuçlarının alınmasında rektöre karşı birinci derecede sorumludur.

- Fakülte Kuruluna başkanlık etmek, fakülte kurullarının kararlarını uygulamak ve Fakültenin Birimleri arasında düzenli çalışmayı sağlamak;
- Her öğretim yılı sonunda veya istendiğinde Fakültenin genel durumu ve işleyişi hakkında Rektöre rapor vermek;
- Fakültenin ödenek ve kadro ihtiyaçlarını tespit etmek ve gerekçeleri ile birlikte Rektörlüğe bildirmek, fakülte bütçesi ile ilgili öneriyi fakülte yönetim kurulunun da görüşünü aldıktan sonra rektörlüğe sunmak,
- Fakülte birimleri ve her düzeydeki personeli üzerinde genel gözetim ve denetim görevini yapmak;
- Üniversite Senato toplantılarına katılmak;
- Tarsus Üniversitesi Kuruluş Yasası ve Fakülte ile ilgili Tüzük ve Yönetmelikler uyarınca görev yapmak;
- Eğitim tür ve niteliğine göre çalışmalarda bulunmak, görüş ve önerilerini almak üzere

birim kurulları oluşturmak;

- Yasa ve Tüzükler uyarınca Rektörlükçe kendisine verilen diğer uygun görevleri yapmak.

### **Fakülte Kurulu'nun Görev, Yetki ve Sorumlulukları**

Fakülte kurulu, Dekanın başkanlığında fakülteye bağlı bölümlerin başkanları ile varsa fakülteye bağlı enstitü ve yüksekokul müdürlerinden ve üç yıl için fakülte'deki profesörlerin kendi aralarından seçecekleri üç, doçentlerin kendi aralarından seçecekleri iki, yardımcı doçentlerin kendi aralarından seçecekleri bir öğretim üyesinden oluşur.

Fakülte kurulu olağan toplantılarını her yarıyıl başında ve sonunda yapar. Dekan, gerekli gördüğü hallerde fakülte kurulunu toplantıya çağırır.

- Fakülte eğitim-öğretim ile ilgili faaliyetlerinin planlanması, ders programlarının hazırlanması ve geliştirilmesi, programların uygulanmasında görülen aksaklıkların giderilmesi konularında Fakülte Dekanına görüş bildirmek, sunulan önerilere ilişkin karar oluşturmak;
- Rektörlüğe sunulmak üzere Fakültenin yatırım programı ve bütçe tasarısını hazırlamak;
- Eğitim-öğretim ve sınavlara ilişkin işlemler hakkında Fakülte Dekanına görüş bildirmek ve bu konularda karar oluşturmak;
- Fakülte Dekanının, Fakülte yönetimi ile ilgili getireceği konularda görüş bildirmektir.
- Fakültenin eğitim-öğretim, bilimsel araştırma ve yayın faaliyetlerini ve bu faaliyetlerle ilgili esasları, plan, program ve eğitim öğretim takvimini kararlaştırmak,
- Fakülte yönetim kuruluna üye seçmek,
- Kanun ve yönetmeliklerle verilen diğer görevleri yapmaktır.

### **Yönetim Kurulunun Görev, Yetki ve Sorumlulukları**

Fakülte yönetim kurulu, Dekanın başkanlığında fakülte kurulunun üç yıl için seçeceği üç profesör, iki doçent ve bir yardımcı doçentten oluşur.

Fakülte yönetim kurulu Dekanın çağrısı üzerine toplanır. Yönetim kurulu gerekli gördüğü hallerde geçici çalışma grupları, eğitim-öğretim koordinatörlükleri kurabilir ve bunların görevlerini düzenler.

- İdari faaliyetlerde Dekana yardımcı bir organ durumundaki Yönetim

Kurulu alınan kararların uygulanmasında belirlenen plan ve programlar doğrultusunda Dekana görüş bildirmek ve öneriler hazırlamak,

- Fakültenin eğitim-öğretim, plan ve programları ile akademik takvimin uygulanmasını sağlamak,
- Üniversite ve Fakülte bünyesinde yapılacak görevlendirmelere karar vermek,
- Fakültede açılacak eğitim kontenjanlarını ve koşullarını belirlemek,
- Öğrencilerin kabulü, ders intibakları ve çıkarılmaları ile eğitim-öğretim ve sınavlara ait işlemleri hakkında karar vermek,
- Fakültenin disiplin yönetmeliğinde öngörülen cezaların uygulanmasını yerine getirmektir.
- Fakültenin yatırım, program ve bütçe tasarısını hazırlamak,
- Dekanın Fakülte yönetimi ile ilgili olarak getireceği bütün işlerde karar almak,
- Kanun ve yönetmeliklerle verilen diğer görevleri yapmaktır.

#### **Fakülte Sekreteri'nin Görev, Yetki ve Sorumlulukları**

- Fakülte Sekreterliğinin görev alanına giren konuların sağlıklı, düzenli ve uyumlu bir şekilde, ilgili mevzuata uygun olarak yürütülmesini planlamak, koordine etmek ve denetlemek,
- Kurum içi ve dışı yazışmaları yürütmek
- Fakülte Kurulu, Fakülte Yönetim Kurulu gündemini Dekanın talimatları doğrultusunda hazırlamak ve ilgililere duyurmak,
- Kurullarda raportörlük yapmak,
- Kurul kararlarının yazılmasını ve karar defterlerine işlenmesini sağlamak,
- Fakülteye ait tüm binaların ısıtma, aydınlatma, temizlik ve bakım onarım (küçük onarım) hizmetlerinin sürdürülmesini sağlamak ve güvenlik önlemlerini almak,
- Fakülte tarafından düzenlenen törenleri organize etmek,
- Fakültenin mali yıl bütçe hazırlıklarını yapmak ve bütçenin en iyi şekilde kullanılmasında gerekli planlamayı yaparak performans bütçe uygulamasını gerçekleştirmek,
- Fakülte personelinin özlük haklarına ilişkin uygulama ve ödemeleri takip etmek,
- Fakültenin ihtiyaç duyduğu mal ve hizmetlerin alımını yapmak
- Öğrenci İşleri hizmetlerini koordine etmek,
- Fakülteye ait demirbaşların kayıtlarının tutulmasını, ambar giriş ve

çıkış işlemlerinin yapılmasını sağlamak,

- Fakülte Sekreterliğinin faaliyetlerini ilgilendiren mevzuatı takip etmek,
- Fakülte Sekreterliğine ait birimler/personel arasında koordinasyonu sağlamak, birimlerin/personelin işbirliği ve uyum içerisinde çalışmasını temin etmek ve ortaya çıkan sorunları çözmek,

## C. İdareye İlişkin Bilgiler

### 1- Fiziksel Yapı

#### 1.1- Eğitim Alanları Derslikler

Fakültemiz, Tarsus Üniversitesi Yerleşkesi içerisinde tarafımıza tahsis edilen dersliklerde eğitim-öğretim faaliyetine başlamış olsa da gerek Türkiye'yi gerekse de diğer ülkeleri etkisi altına alan Covid-19 salgını sebebiyle Hibrit (Yüz yüze/Online) eğitim marifetiyle eğitim ve öğretim faaliyetlerine devam etmektedir.

Eğitim Alanı	Kapasitesi 0-50	Kapasitesi 51-75	Kapasitesi 76-100	Kapasitesi 101-150	Kapasitesi 151-250	Kapasitesi 251-Üzeri
Amfi			2		1	
Sınıf	1	2				
Bilgisayar Lab.						
Diğer Lab.						
<b>Toplam</b>	1	2	2		1	

#### 1.2- Sosyal Alanlar

Tabloda Üniversitemiz yerleşkesi içerisinde bulunan bütün sosyal alanlara yer verilmiştir.

##### 1.2.1 Kantinler ve Kafeteryalar

Kantin ve Kafeterya Alanları Tablosu		
Alan	Sayısı (Adet)	Alanı (m <sup>2</sup> )
Kantin	-	-
Kafeterya	-	213
<b>TOPLAM</b>	<b>1</b>	<b>213</b>



### 1.2.2.Yemekhaneler

Üniversitemiz yerleşkesi içerisinde yer alan yemekhanemizde 491 m<sup>2</sup>'lik bir alan bulunmaktadır.

Yemekhaneler Tablosu		
Alan	Sayısı (Adet)	Alanı (m <sup>2</sup> )
Yemekhane	1	492
<b>TOPLAM</b>	<b>1</b>	<b>492</b>

### 1.2.3.Misafirhaneler

Üniversitemiz yerleşkesi içerisinde misafirhane bulunmamaktadır.

### 1.2.4.Öğrenci Yurtları

Üniversitemiz yerleşkesine yakın mesafede Kredi ve Yurtlar Kurumuna ait yurtlar ile özel yurtlar bulunmaktadır.

### 1.2.5.Lojmanlar

Üniversitemize ait lojman bulunmamaktadır.

### 1.2.6.Spor Tesisleri

Üniversitemiz yerleşkesi içerisinde 640 m<sup>2</sup>'lik bir açık spor tesisi spor tesisi bulunmaktadır.

### 1.2.7.Toplantı – Konferans Salonları

	Kapasitesi 0–50	Kapasitesi 51–75	Kapasitesi 76–100	Kapasitesi 101–150	Kapasitesi 151–250	Kapasitesi 251–Üzeri
<b>Toplantı Salonu</b>	1					
<b>Konferans Salonu</b>			1			1
<b>Toplam</b>	1		1			1

**Not:** Tarsus Kampüsünde; Üniversitemiz akademik ve idari personel ile öğrencilerimiz tarafından ortak kullanılan alandır.

### 1.2.8.Sinema Salonu

Üniversitemiz yerleşkesi içerisinde sinema salonu bulunmamaktadır.

### 1.2.9.Eğitim ve Dinlenme Tesisleri

Üniversitemiz yerleşkesi içerisinde eğitim ve dinlenme tesisi bulunmamaktadır.

### 1.2.10.Öğrenci Kulüpleri

Fakültemiz bünyesinde, Finans ve Bankacılık Topluluğu, Uluslararası Ticaret ve Lojistik Topluluğu ve 2021 yılında kurulan Tarsus Sağlık Yönetimi Öğrenci Topluluğu bulunmaktadır.

### 1.2.11. Mezun Öğrenciler Derneği

Fakültemizde bu yönde bir dernekleşme faaliyeti meydana gelmemiştir.

### 1.2.12. Okul Öncesi ve İlköğretim Okulu Alanları

Üniversitemiz yerleşkesi içerisinde okul öncesi ve ilköğretim okulu alanı bulunmamaktadır.

## 1.3- Hizmet Alanları

### 1.3.1. Akademik Personel Hizmet Alanları

	Sayısı (Adet)	Alanı (m <sup>2</sup> )	Kullanan Sayısı (Kişi)
Çalışma Odası	14	364,00	31
<b>Toplam</b>	<b>14</b>	<b>364,00</b>	<b>31</b>

### 1.3.2. İdari Personel Hizmet Alanları

	Sayısı (Adet)	Alanı (m <sup>2</sup> )	Kullanan Sayısı
Servis	-	-	-
Çalışma Odası	4	96,00	9
<b>Toplam</b>	<b>4</b>	<b>96,00</b>	<b>9</b>

## 1.4- Ambar Alanları

Fakültemiz hâlihazırda faaliyet sürecine yeni başlamış olup, bu çerçevede yeteri kadar ambar alanı planlama çalışmaları devam etmektedir.

Ambar Alanları Tablosu		
Alan	Sayısı (Adet)	Alanı (m <sup>2</sup> )
Ambar	1	71
<b>TOPLAM</b>	<b>1</b>	<b>71</b>

## 1.5- Arşiv Alanları

Fakültemizde yeteri kadar arşiv alanı bulunmakta olup, Üniversitemiz yerleşkesi içerisinde yapımı devam eden yapıların tamamlanması halinde ileride doğabilecek olan arşiv alanı gereksiniminin de giderileceği değerlendirilmektedir.

### Arşiv Alanları Tablosu

<b>Alan</b>	<b>Sayısı (Adet)</b>	<b>Alanı (m<sup>2</sup>)</b>
Arşiv	1	12,6
<b>TOPLAM</b>	<b>1</b>	<b>12,6</b>

### **1.6- Atölyeler**

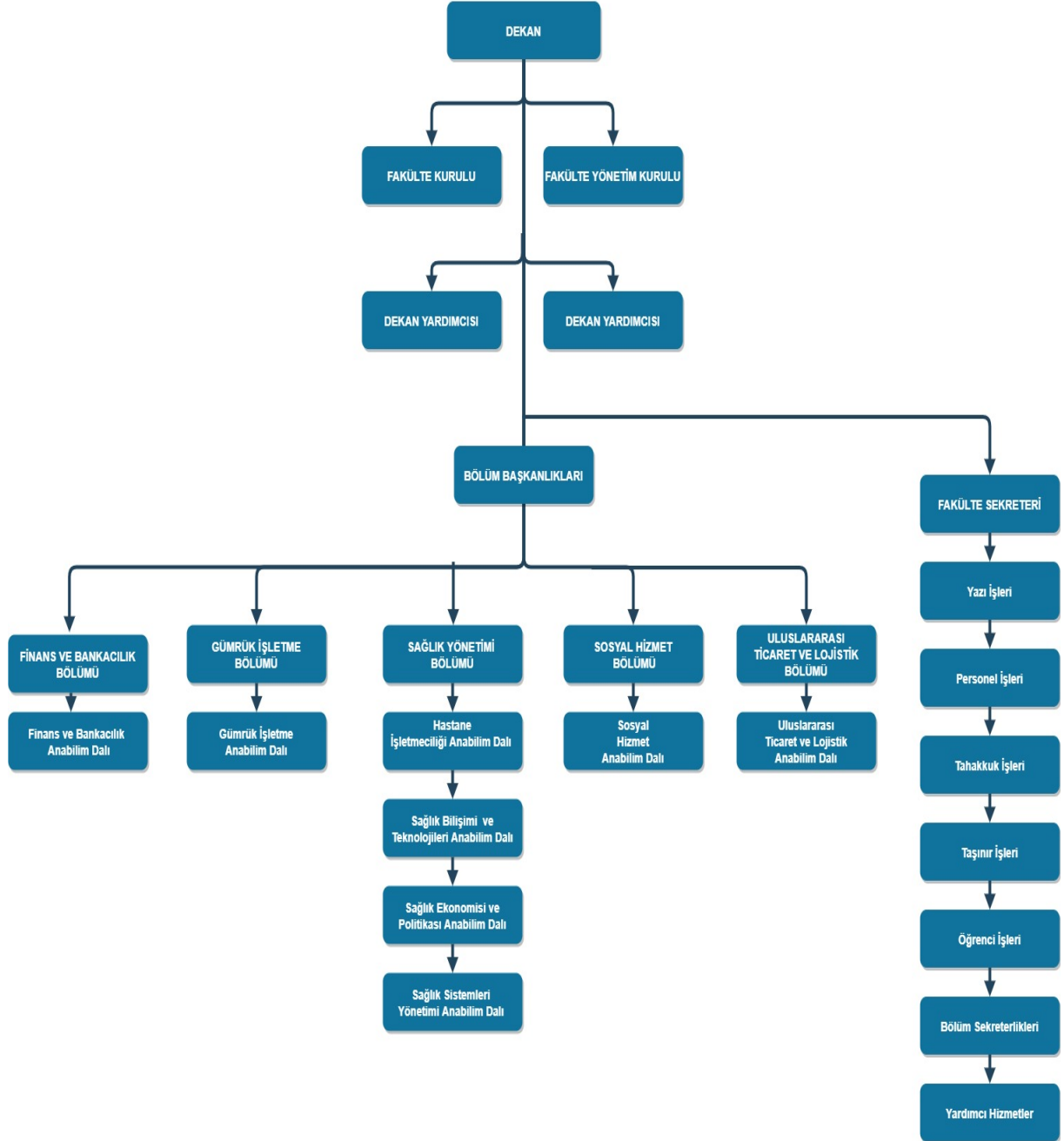
Fakültemize ait atölye bulunmamaktadır.

### **1.7- Hastane Alanları**

Üniversitemiz uhdesinde hastane bulunmamaktadır.

## 2- Teşkilat Yapısı

### Akademik ve İdari Birimler Şeması UYGULAMALI BİLİMLER FAKÜLTESİ ORGANİZASYON ŞEMASI



### 3- Teknoloji ve Bilişim Altyapısı

#### 3.1- Yazılımlar

Fakültemiz uhdesinde faaliyetlerimizi idame ettirici düzeyde yeterli yazılım bulunmaktadır.

Birimimiz Tarafından Kullanılan Özel Yazılımlar			
Kullanılan Yazılım Programları	Sorumlu Birim/Kurum	Kullanıcı Birimler	Kullanım Alanları
Kullanılan Yazılım Programları	Sorumlu Birim/Kurum	Kullanıcı Birimler	Kullanım Alanları
HYS (Harcama Yönetim Sistemi)	Maliye Bakanlığı	UBF	Bütçe hazırlama ve işlemleri muhasebe işlem fişi ve ödeme emri belgesi düzenlenmesi
Kamu Personel Harcamaları Yönetim Sistemi (KPHYS)	Maliye Bakanlığı	UBF	Maaş, Ek ders ödemeleri
Öğrenci İşleri Bilgi Sistemi (ÖİBS)	Tarsus Üniversitesi	UBF	Öğrenci ve akademik personel
Taşınır Kayıt ve Yönetim Sistemi	Maliye Bakanlığı	UBF	Taşınır işlem fişi
ÖSYM Yönetim İşlemleri Sistemi	ÖSYM	UBF	OSYM Sınavları
Sosyal Güvenlik Kurumu (SGK)	Çalışma ve Sosyal Güvenlik Bakanlığı	UBF	e-bildirge, işe giriş ve çıkışlar
KBS (Kamu Hesapları Bilgi Sistemi)	Maliye Bakanlığı	UBF	Personel raporları ve bilgileri
Hizmet Takip Programı (HİTAP)	Başbakanlık Personel Daire Başkanlığı	UBF	Personel hizmet döküm cetveli
Kurumsal İç Değerlendirme Bilgi Sistemi (KİDBİS)	Bilgi İşlem Daire Başkanlığı	UBF	Performans gösterge ve verileri
Faaliyet Bilgi Sistemi	Strateji Geliştirme Daire Başkanlığı	UBF	Performans programı hazırlık ve izleme çalışmaları
Personel Bilgi Sistemi	Bilgi İşlem Daire Başkanlığı	UBF	Kadro takibi ve personel işlemleri
Elektronik Belge Yönetim Sistemi (EBYS)	Bilgi İşlem Daire Başkanlığı	UBF	Evrak işlemleri

#### 3.2- Bilgisayarlar

Fakültemizde hâlihazırda 3 Profesör, 12 Doçent ve 6 Doktor Öğretim Üyesi, 1 Öğr. Gör. Dr. ve 11 Araştırma Görevlisi bulunmakta olup, masaüstü bilgisayarları bulunmaktadır.

Bilgisayar Tablosu	
Cinsi	Sayısı (Adet)
Masaüstü Bilgisayar	86
Taşınabilir Bilgisayar	16
<b>TOPLAM</b>	<b>89</b>

### 3.3- Kütüphane Kaynakları

Üniversitemize ait 130 m<sup>2</sup>'lik bir kütüphane yer almakta olup, yeteri düzeyde kitap bulunmakla birlikte Fakültemiz için elzem kabul edilen kitapların da alım süreci tamamlanmıştır.

### 3.4 – Diğer Bilgi ve Teknolojik

#### Kaynaklar

Cinsi	İdari Amaçlı (Adet)	Eğitim Amaçlı (Adet)	Araştırma Amaçlı (Adet)
Projeksiyon		5	
Slayt makinesi			
Tepegöz			
Episkop			
Barkot Okuyucu	1		
Baskı makinesi			
Fotokopi makinesi	2		
Faks	1		
Fotoğraf makinesi			
Kameralar	25		
Televizyonlar			
Tarayıcılar	5		
Müzik Setleri		1	
Mikroskoplar			
DVD ler			

### 4- İnsan Kaynakları

(Biriminin faaliyet dönemi sonunda mevcut insan kaynakları, istihdam şekli, hizmet sınıfları, kadro unvanları, bilgilerine yer verilir.)

#### 4.1- Akademik Personel

Fakültemizde hâlihazırda 3 Profesör, 12 Doçent ve 6 Doktor Öğretim Üyesi, 1 Öğr. Gör. Dr. ve 13 Araştırma Görevlisi görev yapmaktadır.

Akademik Personel					
	Kadroların Doluluk Oranına Göre			Kadroların İstihdam Şekline Göre	
	Dolu	Boş	Toplam	Tam Zamanlı	Yarı Zamanlı
Profesör	3		3	3	
Doçent	12		12	12	
Dr. Öğretim Üyesi	6		6	6	

Öğretim Görevlisi	1		1	1	
Araştırma Görevlisi**	13		13	13	

\*\*2 Arş. Gör. 2547 sayılı kanun 35.md Hacı Bayram Veli Üniv. kadrosu geçici tahsisli

#### 4.2- Yabancı Uyruklu Akademik Personel

Birimimizde Yabancı Uyruklu Akademik Personelimiz bulunmamaktadır.

Yabancı Uyruklu Öğretim Elemanları		
Unvan	Geldiği Ülke	Çalıştığı Bölüm
Profesör	-	-
Doçent	-	-
Dr. Öğretim Üyesi	-	-
Öğretim Görevlisi	-	-
Araştırma Görevlisi	-	-
<b>Toplam</b>	-	-

#### 4.3- Diğer Üniv. Görevlendirilen Akademik Personel

Diğer Üniversitelerde Görevlendirilen Akademik Personel		
Unvan	Bağlı Olduğu Bölüm	Görevlendirildiği Üniversite
Profesör	-	-
Doçent	-	-
Dr. Öğretim Üyesi	-	-
Öğretim Görevlisi	-	-
Araştırma Görevlisi	-	-
<b>Toplam</b>	-	-

#### 4.4- Başka Üniv. Kurumda Görevlendirilen Akademik Personel

Başka Üniversitelerden Üniversitemizde Görevlendirilen Akademik Personel		
Unvan	Çalıştığı Bölüm	Geldiği Üniversite
Profesör	-	-
Doçent	-	-
Dr. Öğretim Üyesi	-	-
Öğretim Görevlisi	-	-
Araştırma Görevlisi	-	-
<b>Toplam</b>	-	-

#### 4.5- Sözleşmeli Akademik Personel

Sözleşmeli Akademik Personel Sayısı	
Profesör	
Doçent	
Dr. Öğretim Üyesi	
Öğretim Görevlisi	
Araştırma Görevlisi	
<b>Toplam</b>	

#### 4.6- Akademik Personelin Yaş İtibariyle Dağılımı

Akademik Personelin Yaş İtibariyle Dağılımı						
	21-25 Yaş	26-30 Yaş	31-35 Yaş	36-40 Yaş	41-50 Yaş	51- Üzeri
Kişi Sayısı	2	8	4	8	9	2
Yüzde	6,25	22,75	13	26	29,25	6,25

#### 4.7- İdari Personel

Fakültemizde 11 personel görev yapmakta olup, gereksinim halinde diğer akademik birimlerin idari personelinden de istifade edilmektedir.

İdari Personel (Kadroların Doluluk Oranına Göre)			
	Dolu	Boş	Toplam
Genel İdari Hizmetler	9	0	9
Sağlık Hizmetleri Sınıfı			
Teknik Hizmetleri Sınıfı			
Eğitim ve Öğretim Hizmetleri sınıfı			
Avukatlık Hizmetleri Sınıfı.			
Din Hizmetleri Sınıfı			
Yardımcı Hizmetli	2	0	2
<b>Toplam</b>	<b>11</b>	<b>0</b>	<b>11</b>

\* Sözleşmeli 2 personel 13/b-4 uyarınca kadrosu başka birimde olup birimimizde görev yapmaktadır.

#### 4.8- İdari Personelin Eğitim Durumu



<b>İdari Personelin Eğitim Durumu</b>					
	İlköğretim	Lise	Ön Lisans	Lisans	Y.L. ve Dokt.
Kişi Sayısı	3	3	1	4	0
Yüzde	37,50	77,50	9,09	36,36	0

#### 4.9- İdari Personelin Hizmet Süreleri

<b>İdari Personelin Hizmet Süresi</b>						
	1 – 3 Yıl	4 – 6 Yıl	7 – 10 Yıl	11 – 15 Yıl	16 – 20 Yıl	21 - Üzeri
Kişi Sayısı	1	2	5	-	-	1
Yüzde	11,11	22,22	55,55	-	-	11,11

#### 4.10- İdari Personelin Yaş İtibariyle Dağılımı

<b>İdari Personelin Yaş İtibariyle Dağılımı</b>						
	21-25 Yaş	26-30 Yaş	31-35 Yaş	36-40 Yaş	41-50 Yaş	51 - Üzeri
Kişi Sayısı	0	1	2	3	3	2
Yüzde	0.0	9.09	18.18	27.27	27.27	18.18

#### 4.11- İşçiler

<b>İşçiler (Çalıştıkları Pozisyonlara Göre)</b>			
	Dolu	Boş	Toplam
Sürekli İşçiler	2	0	2
Vizeli Geçici İşçiler (adam/ay)			
Vizesiz işçiler (3 Aylık)			
<b>Toplam</b>	2	0	2

#### 4.12- Sürekli İşçilerin Hizmet Süreleri

<b>Sürekli İşçilerin Hizmet Süresi</b>						
	1 – 3 Yıl	4 – 6 Yıl	7 – 10 Yıl	11 – 15 Yıl	16 – 20 Yıl	21 - Üzeri
Kişi Sayısı		1				1
Yüzde		50				50

#### 4.13- Sürekli İşçilerin Yaş İtibariyle Dağılımı

Sürekli İşçilerin Yaş İtibariyle Dağılımı						
	21-25 Yaş	26-30 Yaş	31-35 Yaş	36-40 Yaş	41-50 Yaş	51- Üzeri
Kişi Sayısı			1			1
Yüzde			50			50

## 5- Sunulan Hizmetler

### 5.1- Eğitim Hizmetleri

Fakültemiz, 2021-2022 eğitim öğretim döneminde Finans ve Bankacılık Bölümüne 11, Uluslararası Ticaret ve Lojistik Bölümüne 26, Gümrük İşletme Bölümüne 28, Sağlık Yönetimi Bölümüne 40 adet öğrenci alımı gerçekleştirmiştir. Ayrıca Lisansüstü Eğitim Enstitüsü Uluslararası Ticaret ve Lojistik Anabilim Dalına 51 adet Yüksek Lisans, 13 adet Doktora öğrencisi, Finans ve Bankacılık Anabilim Dalına 34 Yüksek Lisans, 6 Doktora öğrenci alımı yapılmıştır.

#### 5.1.1- Öğrenci Sayıları

Öğrenci Sayıları									
Birim Adı	I. Öğretim			II. Öğretim			Toplam		Genel Toplam
	E	K	Top.	E	K	Top.	Kız	Erkek	
Fakülteler	231	203	434				231	203	434
Yüksekokullar									
Enstitüler									
Meslek Yüksekokulları									
<b>Toplam</b>			434						434

#### 5.1.2- Yabancı Dil Hazırlık Sınıfı Öğrenci Sayıları

Yabancı Dil Eğitimi Gören Hazırlık Sınıfı Öğrenci Sayıları ve Toplam Öğrenci Sayısına Oranı								
Birim Adı	I. Öğretim			II. Öğretim			I. ve II. Öğretim Toplamı(a)	Yüzde*
	E	K	Top.	E	K	Top.	Sayı	
Fakülteler	-	-	-				-	-
Yüksekokullar								

\*Yabancı dil eğitimi gören öğrenci sayısının toplam öğrenci sayısına oranı (Yabancı dil eğitimi gören öğrenci sayısı/Toplam öğrenci sayısı\*100)

#### 5.1.3- Öğrenci Kontenjanları

Öğrenci Kontenjanları ve Doluluk Oranı
--

Birimin Adı	YKS Kontenjanı	YKS sonucu Yerleşen	Boş Kalan	Doluluk Oranı
Finans ve Bankacılık Bölümü	40	11	29	%27,5
Uluslararası Ticaret ve Lojistik Bölümü	60	26	34	%43.33
Gümrük İşletme Bölümü	40	28	12	%70
Sağlık Yönetimi Bölümü	40	40	0	%100
Sosyal Hizmet Bölümü				
<b>Toplam</b>				<b>%60.2075</b>

#### 5.1.4- Yüksek Lisans ve Doktora Programları

Enstitülerdeki Öğrencilerin Yüksek Lisans (Tezli/ Tezsiz) ve Doktora Programlarına Dağılımı					
Birimin Adı	Programı	Yüksek Lisans Yapan Sayısı		Doktora Yapan Sayısı	Toplam
		Tezli	Tezsiz		
Uluslararası Ticaret ve Lojistik ABD		51		13	64
Finans ve Bankacılık ABD		34		6	40
Gümrük İşletme ABD					
Sağlık Sistemleri ABD					
Sağlık Ekonomisi ve Politikası ABD					
Sağlık Ekonomisi ve Politikası ABD					
Hastane İşletmeciliği ABD					
Sosyal Hizmet ABD					
<b>Toplam</b>		<b>85</b>		<b>19</b>	<b>104</b>

#### 5.1.5- Yabancı Uyraklı Öğrenciler

Yabancı Uyraklı Öğrencilerin Sayısı ve Bölümleri			
	Bölümü		
	Kadın	Erkek	Toplam
Fakülteler	0	9	9
Toplam	0	9	9

#### 5.2- Sağlık Hizmetleri

Üniversitemiz uhdesinde hastane yer almayıp, sağlık hizmetleri kapsamında faaliyet bulunmamaktadır.

### **5.3-İdari Hizmetler**

Akademik hizmetlerin dışında kalan konular, idari personel tarafından yürütülmektedir. Bu alandaki hizmetler, Taşınır Mal, Kayıt ve Kontrol Yetkilisi (Depo), Öğrenci İşleri, Mali İşler, Personel İşleri, Bölüm Sekreterlikleri, Evrak Kayıt ve Yazı İşleri ile Destek Hizmetlerinde çalışan personel tarafından yürütülmektedir. Fakülte Sekreterliği bu hizmetlerin gerçekleştirilmesinde ve planlanmasından sorumlu mercidir.

### **5.4-Diğer Hizmetler**

## **6- Yönetim ve İç Kontrol Sistemi**

### **6.1 Ön Mali Kontrol**

Fakültemiz "Özel Bütçeli İdare" olarak 5018 Sayılı Kamu Mali Yönetimi ve Kontrol Kanununun, 5436 sayılı Kanununun 12 inci maddesi ile değiştirilmiş (II) sayılı cetvelinin (A) bölümünde sayılan Yükseköğretim Kurulu, Üniversiteler ve Yüksek Teknoloji Enstitüleri içerisinde yer almaktadır.

5018 sayılı Kamu Mali Yönetimi ve Kontrol Kanununun 11'inci Maddesinde üst yöneticilerin, 31'inci ve 32'nci Maddesinde harcama yetkisi ve yetkilisini, 33'üncü Maddesinde giderin gerçekleştirilmesine ilişkin yöntemler açıkça belirlenmiştir. Üniversitemiz yönetim ve iç kontrol sistemini Kanuna uygun olarak oluşturabilmek için teşkilat yapısını düzenlemiş, 5018 sayılı Kanuna ve Kanunun ilgili maddelerine istinaden çıkartılan Yönetmelik, Tebliğ ve diğer mevzuatlara uygun olarak işlemlerini yürütmüştür.

### **6.2 İç Kontrol Sistemi**

5018 sayılı Kamu Mali Yönetim ve Kontrol Kanununun 55 inci maddesinde iç kontrol; "İdarenin amaçlarına, belirlenmiş politikalara ve mevzuata uygun olarak faaliyetlerin etkili, ekonomik ve verimli bir şekilde yürütülmesini, varlık ve kaynakların korunmasını, muhasebe kayıtlarının doğru ve tam olarak tutulmasını, mali bilgi ve yönetim bilgisinin zamanında ve güvenilir olarak üretilmesini sağlamak üzere idare tarafından oluşturulan organizasyon, yöntem ve süreçle iç denetimi kapsayan mali ve diğer kontroller bütünü" olarak tanımlanarak, mali yönetim ve iç kontrol süreçlerine ilişkin standartlar ve yöntemlerin Maliye Bakanlığınca belirlenip, geliştirileceği ve uyumlaştırılacağı belirtilmiştir.

- Tarsus Üniversitesi Organizasyon Şeması
- Tarsus Üniversitesi Süreçleri
- Tarsus Üniversitesi Prosedürleri
- Tarsus Üniversitesi Talimatları
- Tarsus Üniversitesi Formları
- Tarsus Üniversitesi Cihaz Kullanım Talimatları
- Tarsus Üniversitesi Dış Kaynaklı Dokümanları
- Tarsus Üniversitesi Kalite El Kitabı
- Tarsus Üniversitesi Görev Tanımları
- Tarsus Üniversitesi Kalite Hedefleri oluşturulmuş ve birimizce ulaşılmaktadır.

- Fakültemiz standart dosyalama ve arşivleme sisteminin uygulanması sağlanmış ve birim arşiv sorumlusu belirlenmiştir.
- Fakültemiz misyonu ve vizyonu uygun yerlere asılmış ve web sayfasında yayımlanarak kamuoyuna duyurulmuştur.
- Periyodik olarak her yıl memnuniyet anketleri yapılmaktadır.
- Fakültemiz içinde uygun, ulaşılabilecek yere dilek/şikayet kutuları konmuştur.

#### **D. Diğer Hususlar**

## **II- AMAÇ ve HEDEFLER**

### **A. Temel Politika ve Öncelikler**

Fakültemiz 2020-2024 Stratejik Planı ile Üniversitenin gelecek beş yılına ve varmak istediği hedeflere ışık tutmayı, Üniversitenin kaynaklarını stratejik önceliklerine göre etkin ve verimli bir şekilde kullanmayı, sunduğu hizmetlerin kalitesini sürekli iyileştirmeyi ve paydaşlarının memnuniyetini artırmayı amaçlamaktadır.

Bu çerçevede temel politika ve önceliklerimiz aşağıdaki gibidir.

- Yönetimde, katılımcı ve paylaşımcı yönetim anlayışı ile motivasyonu arttırmak performansı yükseltmek.
- Fakültemizin tüm paydaşları arasında bir ekip çalışması zemini oluşturarak
  - hesap verebilen
  - açık
  - saydametkili bir yönetim modelini uygulamaya koymak.
- Bilgiye çabuk ulaşan, işleyen ve dağıtan bir kurum olma yolunda teknolojik altyapısını geliştirmek.
- İletişim teknolojisini kullanarak personel ve öğrencilere daha hızlı hizmet sunmak.
- İstenen hedefleri gerçekleştirme sürecinde zamanı etkin ve verimli kullanmak.
- Takım çalışmasına önem verilen, bireysel ve grup başarılarının teşvik edildiği bir çalışma ortamı sağlamak.
- Hizmetten yararlananların memnuniyetlerini ölçmek ve memnuniyetlerin yükseltilmesini sağlamak.
- Sürekli gelişme düşüncesi ile eğitim-öğretimde planlamaları ve çalışmalarını düzenli olarak gözden geçirmek.

### **B. İdarenin Stratejik Planında Yer Alan Amaç ve Hedefler**

## 2020-2024 STRATEJİK AMAÇ VE HEDEFLER

<b>Stratejik Amaç-1</b> Eğitim ve Öğretimin Kalitesini Arttırmak ve Sürekli İyileştirmek.	<b>1.1 .</b> Program müfredatlarını, yenilik ve gelişmeler doğrultusunda çağın gerekliliklerini, insanın ve toplumun ihtiyaçlarını karşılayacak şekilde <u>güncellemek.</u>
	<b>1.2.</b> Ders süreçlerini, karşılıklı etkileşimi ve aktif öğrenci katılımını artıracak şekilde düzenlemek.
	<b>1.3.</b> Plan dönemi sonuna kadar uluslararası değişim programı kapsamında gelen/giden öğrenci ve öğretim elemanı sayısını %20
	<b>1.4.</b> Ülkenin kalkınma planında yer verilen öncelikli alanlar başta olmak üzere lisansüstü program sayısını artırmak.
	<b>1.5.</b> Nitelikli öğrenciler tarafından tercih edilen lisans program sayısını artırmak.
<b>Stratejik Amaç -2</b> Özgün Değer Katan Bilimsel Araştırmaların Niteliğini ve Niceliğini Arttırmak	<b>2.1.</b> Plan dönemi sonuna kadar öğretim üyesi başına düşen nitelikli yayın sayısını artırmak.
	<b>2.2.</b> Bilimsel araştırmalarda dış kaynak desteklerinin sayısını ve çeşitliliğini artırmak.
	<b>2.4.</b> Öğretim elemanlarının araştırma kapasitesinin geliştirilmesine yönelik faaliyetlere katılımlarını artırmak.
<b>Stratejik Amaç -3</b> Girişimcilik ve Yenicilik Kültürünü Geliştirerek Üretilen Bilgi Ve Teknolojinin Üretime Dönüşümünü Sağlamak.	<b>3.1.</b> Üniversite-özel sektör işbirliğiyle, girişimcilik ve yenilikçilik kapsamında gerçekleştirilen faaliyet sayısını artırmak.
	<b>3.2.</b> Girişimcilik ve yenilikçilik alanında farkındalık yaratmaya yönelik faaliyetlerin sayısını ve çeşitliliğini artırmak
<b>Stratejik Amaç -4</b> Kurumsal Kapasiteyi ve İşleyişi Geliştirmek	<b>4.1.</b> Üniversite Personelinin Niteliğini ve niceliğini arttırmak.
<b>Stratejik Amaç -5</b> Üniversitenin Sosyal,Kültürel ve Sportif Etkinliğini Geliştirmek ve Toplumsal Katkısını Arttırmak.	<b>5.1.</b> Öğrenci topluluklarının ve faaliyetlerinin sayısını artırmak.
	<b>5.2.</b> Kültür, sanat, spor ve topluma yönelik hizmet faaliyetlerini artırmak.
	<b>5.3.</b> Sosyal, kültürel ve sportif faaliyetlere yönelik olanakları artırmak.
	<b>5.4.</b> Mezunlarla iletişim ve işbirliğini artırmak.

### C. DİĞER HUSUSLAR

#### III. FAALİYETLERE İLİŞKİN BİLGİ VE DEĞERLENDİRMELER

##### A. MALİ BİLGİLER

##### 1- Bütçe Uygulama Sonuçları

##### 1.1-Bütçe Giderleri

	2021 BÜTÇE BAŞLANGIÇ ÖDENEĞİ	2021 GERÇEKLEŞME TOPLAMI	GERÇE K. ORANI
	TL	TL	%
<b>BÜTÇE GİDERLERİ TOPLAMI</b>	4.634.000,00	4.610.970,23	99,50
<b>01 - PERSONEL GİDERLERİ</b>	4.084.000,00	4.083.937,94	99,99
<b>02 - SOSYAL GÜVENLİK KURUMLARINA DEVLET PRİMİ GİDERLERİ</b>	527.000,00	526.057,02	99,82
<b>03 - MAL VE HİZMET ALIM GİDERLERİ</b>	23.000,00	975,27	4,24
<b>05 - CARİ TRANSFERLER</b>	0	0	0
<b>06 - SERMAYE GİDERLERİ</b>	0	0	0

## 1.2-Bütçe Gelirleri

	2021 BÜTÇE TAHMİNİ	2021 GERÇEKLEŞME TOPLAMI	GERÇEK. ORANI
	TL	TL	%
<b>BÜTÇE GELİRLERİ TOPLAMI</b>	-	-	-
<b>02 – VERGİ DIŞI GELİRLER</b>	-	-	-
<b>03 – SERMAYE GELİRLERİ</b>	-	-	-
<b>04 – ALINAN BAĞIŞ VE YARDIMLAR</b>	-	-	-

## 2 - Temel Mali Tablolara İlişkin Açıklamalar

Fakültemiz temel mali tablolara dair yeterli açıklama izleyen yıl faaliyet raporlarında yapılacaktır. Öte yandan Fakültemiz kamu kaynaklarının etkili, ekonomik ve verimli kullanılması adına gerekli özeni ve titizliği azami gayretle göstermektedir.

## 3- Mali Denetim Sonuçları

### 3.1- Dış Denetim Sonuçları

Fakültemiz 2021 yılına ait dış mali denetim sonucu bulunmamaktadır.

### 3.2- İç Denetim Sonuçları

Fakültemiz 2021 yılına ait iç mali denetim sonucu bulunmamaktadır.

## 4- Diğer Hususlar

## B- Performans Bilgileri

Kamu İdarelerince Hazırlanacak Faaliyet Raporları Hakkında yönetmeliğin 18/c maddesi gereğince Performans bilgileri başlığı altında,

- İdarenin stratejik plan ve performans programı uyarınca yürütülen faaliyet ve projelerine,
- Performans programında yer alan performans hedef ve göstergelerinin gerçekleşme durumu ile meydana gelen sapmaların nedenlerine,
- Diğer performans bilgilerine ve bunlara ilişkin değerlendirmelere yer verilir.

## 1- Program, Alt Program, Faaliyet Bilgileri

### 1.1. Faaliyet Bilgileri

Fakültemiz uhdesinde;

Etkinliğin Adı-Konusu	Düzenleyen Bölüm	Öğretim Elemanı	Tarih
Havayolu Kargo Operasyonları-Koray ÖNDER-Petrogates Lojistik ve Seadoor Lojistik Yöneticisi	UTL	Dr. Öğretim Üyesi M.SamiSÜYGÜN	02.01.2021
Akademik Kariyer Yolculuğu-Dr. Öğretim Üyesi Erdem AKKAN -Mersin Üniversitesi/Denizcilik Fakültesi	UTL	Dr. Öğretim Üyesi M.Saml SÜYGÜN	02.01.2021
Aile İşletmeleri Söyleşileri-Hasan Ruhi KOÇAK-Tarsus Ticaret ve Sanayi Odası Yönetim Kurulu Başkanı	UTL	Prof. Dr. Mehmet İNCE	07.01.2021
Küreselleşme Sürecinde Aile İşletmeleri ve Sorunları- Prof. Dr. Rifat Lraz-Selçuk Üniversitesi İİBF İşletme Bölümü	UTL	Prof. Dr. Mehmet İNCE	14.01.2021
Aile Şirketlerinin Kurumsallaşma Serüveni- Prof. Dr. Burcu ERŞAHAN-Kahramanmaraş Sütçü İmam Üniversitesi Uluslararası Ticaret ve Lojistik Bölümü	UTL	Prof. Dr. Mehmet İNCE	21.01.2021
Healthcare Ideathon Seminer Serisi: Politika Analiz Araçları, Yaklaşımlar, Rehberler ve Kullanımları	SY	Doç. Dr. Şükrü Anıl TOYGAR	13.02.2021
Denizyolu Lojistiğinde Güncel Konular-Osman BAKAÇ-CATONİ Grup Şirketleri Bölge Müdürü	UTL	Dr. Öğr. Üy. Cansu TOR KADIOĞLU	11.03.2021
Tüketicinin Korunması Hakkında Kanun	UTL	Doç. Dr. Sezen BOZYİĞİT	12.03.2021
Sigortacılık Sektöründe SEGEM'in Rolü- Melike Ekiz KATİP SEGEM	FB	Doç. Dr. Saffet AKDAĞ	01.04.2021



Eđitim ve Arařtırma Birimi Uzmanı			
TCMB' de Kariyer Olanakları- Nilsu Ggen Harlak/ Aybike Kepeneki TCMB Uzmanı Yardımcısı	FB	Do. Dr. Saffet AKDAĐ	09.04.2021
Blockchain Teknolojisi ve Kripto Paralar-Do. Dr. Eyyp Ensari Őahin Hitit niversitesi-IIBF-Uluusl ararası Ticaret ve Lojistik B lm	FB	Do. Dr. Saffet AKDAĐ	12.04.2021
Decision Making and Problem Solving in Healthcare	SY	Do. Dr. Őkr Anıl TOYGAR	14.05.2021
hali qruplarının ictimai shiyy ihtiyaları: ail, etnik qrupların v irqlrin sađlamlıđı	SY	Do. Dr. Őkr Anıl TOYGAR	26.05.2021
Bankacılıđın Dn Bugn ve Yarını- Ali YALINŐAR Ticari ve Kobi Bankacılıđı Blge Yneticisi Garanti BBVA	FB	Do. Dr. Egemen İPEK	28.05.2021
Bankacılık Sektrne Genel BakıŐ-Ezgi İVECAN Direktr, Finansal Muhasebe ve DanıŐmanlık Hizmetleri, Ernst&Young Trkiye Ofisi	FB	Do. Dr. Egemen İPEK	31.05.2021
Covid 19'un İŐletmelerin Finansal Tablolar zerindeki Etkisinin Deđerlendirilmesi	UTL	Prof. Dr. Ali DERAN	03.06.2021
Herkes İin Sađlık: DanıŐmanlık Tedbir Kararı ve Sua Srklenen ocuk	SH	Dr. đr. yesi Aysel TEKGZ OBUZ	22.06.2021
Uluslararası Dijital İŐletme, Ynetim ve Ekonomi Kongresi	UTL	Do. Dr. Kemal EYBOĐLU	08.10.2021 09.10.2021
Halka Arza Olan İlginin Ardında Yatan Nedenler- : Do. Dr. Soner GKTEN- BaŐkent niversitesi	FB	Prof. Dr. Ali DERAN	06.01.2021
Uluslararası Ticarete Pazarlama Stratejileri-Tuđba BaŐak SAR -Hollanda Merkezli SPICA Markası Kurucusu	UTL	Dr. đr. y. Cansu TOR KADIOĐLU	04.11.2021
Gıda Teslimat Hizmetlerinde Pazarlama-Uzm. Diyetisyen-Dođa PEKSEVER (Diyet Kapımda)	UTL	Dr. đr. y. Cansu TOR KADIOĐLU	16.11.2021
6502 Sayılı Tketicinin Korunması Hakkında Kanun-Yakup GL-Toroslar Kaymakamlıđı (Tketiciler Hakem Heyeti Raportr)	UTL	Do. Dr. Sezen BOZYİĐİT	12.11.2021
Uluslararası Ticaret ve Lojistikte Gncel Konular-AliCan BOZOĐLU-DB Schenker Arkas (Deniz Nakliye Takım Yneticisi)	UTL	Dr. đr. y. Cansu TOR KADIOĐLU	15.11.2021
Tketicinin Korunması Hakkında Kanun	UTL	Do. Dr. Sezen BOZYİĐİT	12.11.2021
Sađlık Ynetimi Eđitimi, Sađlık Ynetimi GeliŐim Toplantıları IX	SY	Do. Dr. Őkr Anıl TOYGAR	18.11.2021

Uluslararası Ticaret ve Lojistikte Kariyer Fırsatlar-İskender HEPKARŞI-SmartHR İnsan Kaynakları Yönetici Ortak	UTL	Dr. Öğr. Üy. Cansu TOR KADIOĞLU	06.12.2021
Denizyolu Taşımacılığı-Umut DEMİR-Former Lojistik İş Geliştirme Müdürü	UTL	Dr. Öğr. Üy. Cansu TOR KADIOĞLU	03.12.2021
Bankacılık ve Finans Sektöründe Kamu Sektörü Kariyer İmkanları-Ahmet YİĞİL-Ziraat Bankası Perakende Müşteri İllşXileri Yetkilisi Gülsüm KIZILTOPRAK-Halkbank Banko Hizmetleri Asistan	FB	Dr. Öğretim Üyesi M.SamiSÜYGÜN	07.12.2021
Dış Ticaret ve Lojistik Sektöründe Kamuda Kariyer İmkanları- Kayhan ÇELİK-Ticaret Bakanlığı Gümrük Muayene Memuru Ferhat DURMAZ-Ticaret Bakanlığı Denetmen Yardımcısı	UTL	Dr. Öğretim Üyesi M.SamiSÜYGÜN	08.12.2021
Kariyer Planlamada Sektör Günleri (Kamu Sektörü)- Dr. Yonca ÖZnrRll-rurkiye Sağ l k Enstitüleri Başkan l ę 1,Türkiye Sağ l k po itikaları Enstitüsü	SY	Doç. Dr. Şükrü Anıl TOYGAR	10.12.2021
Kariyer Planlamada Sektör Günleri (Kamu Sektörü)- ÖmerKOÇ T.C. Ticaret Bakanlığı Ticaret Uzmanı/Risk Analizleri Dairesi	Gİ	Doç. Dr. Sinem EYÜBOĞLU	09.12.2021
Lojistik Sektöründe Kariyer- Murat ASLAN-Altun Lojistik İnsan Kalmakları Müdür	UTL	Dr. Öğretim Üyesi M.SamiSÜYGÜN	15.12.2021
Finans Sektöni ve Bağımsız Denetçilik-Ali DOĞRU-Yeminli Mali Müşavi	FB	Dr. Öğretim Üyesi M.SamiSÜYGÜN	16.12.2021
Sektör Günleri (Özel Sektör)- M.Hakan APAYDIN CEVA Lojistik İnsan Kaynakları Bölge Yöneticisi	Gİ	Doç. Dr. Sinem EYÜBOĞLU	16.12.2021
Sağlık Yönetimi Mezunu Olmak, Tarsus Üniversitesi Sağlık Yönetimi Bölümü Sağlık İdarecileri Günü Etkinliği	SY	Doç. Dr. Şükrü Anıl TOYGAR	17.12.2021
Sağlık İdarecileri Günü Etkinliği	SY	Dr. Öğr. Üyesi Gülpembe OĞUZHAN	17.12.2021
Nadir Hastalıklar ve Özellikli Tedaviler Sağlık Politikaları Sempozyumu	SY	Dr. Öğr. Üyesi Gülpembe OĞUZHAN	18.12.2021
Kuveyt Türk'te Kariyer İmkanları-Emre Kaya Kuveyt Türk Katılım Barıkası, İK İş Ortağı	FB	Doç. Dr. Saffet AKDAĞ	22.12.2021
Akademik Kariyer İ nkanları-Doç. Dr. Eda YAŞA ÖZPI-rÜn«AY (Çağ Üniversitesi İlnr Öğretim Üyesi Kariyer Geliştirme,Uygulama ve Araştırma Merkez Müdürü)	UTL	Dr. Öğretim Üyesi M.SamiSÜYGÜN	23.12.2021

FAALİYET TÜRÜ	SAYISI
Sempozyum ve Kongre	4
Konferans	-
Panel	-
Seminer	2
webinar	36
Söyleşi	-
Tiyatro	-
Konser	-
Sergi	-
Turnuva	-
Teknik Gezi	-
Eğitim Semineri	2

## 1.2. Yayınlarla İlgili Faaliyet Bilgileri

### İndekslere Giren Hakemli Dergilerde Yapılan Yayınlar

YAYIN TÜRÜ	SAYISI
Uluslararası Makale	49
Ulusal Makale	21
Uluslararası Bildiri	25
Ulusal Bildiri	3
Kitap İçi Bölüm	34
Uluslararası Makale	49

### a.1.

### Üniversiteler Arasında Yapılan İkili Anlaşmalar

ÜNİVERSİTE ADI	ANLAŞMANIN İÇERİĞİ
<u>Rezekne Academy of Technologies</u> - Latvia	Öğrenci ve Akademik Personel Hareketliliği
<u>Southern Federal University</u> - Russia	Öğrenci ve Akademik Personel Hareketliliği
<u>Instituto Politecnico da Guarda</u> - Portugal	Öğrenci ve Akademik Personel Hareketliliği
<u>Universita Degli Studi di Salerno</u> - Italy	Öğrenci ve Akademik Personel Hareketliliği
<u>University Pablo de Olavide</u> - Spain	Akademik Personel Hareketliliği
<u>Alexandru Ioan Cuza University of Iasi</u> - Romania	Öğrenci ve Akademik Personel Hareketliliği
<u>Southern Federal University</u> - Russia	Öğrenci ve Akademik Personel Hareketliliği
<u>Universita Degli Studi di Napoli</u> - Italy	Öğrenci ve Akademik Personel Hareketliliği
<u>Rome Tre University</u> - Italy	Öğrenci ve Akademik Personel Hareketliliği
<u>Wyższa Szkoła Handlowa</u>	Akademik Personel Hareketliliği
<u>Moscow State University</u> - Russia	Öğrenci ve Akademik Personel Hareketliliği
<u>Uniwersytet Szczeciński</u> - Poland	Öğrenci ve Akademik Personel Hareketliliği
<u>Kujawy and Pomorze University in Bydgoszcz</u> - Poland	Öğrenci ve Akademik Personel Hareketliliği
<u>Lithuania Business University of Applied Sciences</u> - Lithuania	Öğrenci ve Akademik Personel Hareketliliği

## 1.3. Proje Bilgileri

<b>Bilimsel Araştırma Proje Sayısı</b>					
<b>PROJELER</b>	<b>2021</b>				
	<b>Önceki Yıdan Devreden Proje</b>	<b>Yıl İçinde Eklenen Proje</b>	<b>Toplam</b>	<b>Yıl İçinde Tamamlanan Proje</b>	<b>Toplam Ödenek TL</b>
<b>DPT</b>					
<b>TÜBİTAK</b>					
<b>A.B.</b>					
<b>BİLİMSEL ARAŞTIRMA PROJELERİ</b>					
<b>DİĞER</b>					
<b>TOPLAM</b>					

## 2- Performans Sonuçlarının Değerlendirilmesi

### i. Alt Program Hedef ve göstergeleriyle ilgili gerçekleştirme sonuçları ve değerlendirmeler

Amacı		Program Eüçge Performans Hedefi (AKADEMİK BİRİMLER)												
Tablo Adı		Program Eüçge Performans Hedefi (AKADEMİK)												
Performans Hedefi		100												
Not:														
Performans Göstergesi	Hedefe Etkisi	2021 Yılı Ocak Gerçekleşme	2021 Yılı Şubat Gerçekleşme	2021 Yılı Mart Gerçekleşme	2021 Yılı Nisan Dönemi Gerçekleşme	2021 Yılı Mayıs Dönemi Gerçekleşme	2021 Yılı Haziran Dönemi Gerçekleşme	2021 Yılı Temmuz Dönemi Gerçekleşme	2021 Yılı Ağustos Dönemi Gerçekleşme	2021 Yılı Eylül Dönemi Gerçekleşme	2021 Yılı Ekim Dönemi Gerçekleşme	2021 Yılı Kasım Dönemi Gerçekleşme	2021 Yılı Aralık Dönemi Gerçekleşme	Detay
Uluslararası endekslerde yer alan bilimsel yayın sayısı	100,00	4,00	1,00	7,00	6,00	1,00	4,00	3,00	4,00	5,00	1,00	1,00	6,00	-
SCI, SCI-Expanded, SSCI ve AHCI kapsamında dergilerde öğretim elemanı başına düşen yayın sayısı	100,00	2,00	0,00	0,00	0,00	0,00	0,00	1,00	0,00	0,00	0,00	1,00	2,00	-
Yükseköğretim Kurulu Türkiye Eil miler Akademik ve TÜBİTAK bilim, teknik ve sanat ödüller sayısı	100,00	0,00	0,00	0,00	0,00	0,00	0,00	0,00	0,00	0,00	0,00	0,00	0,00	-

Amacı		Program Eüçge Performans Hedefi (TÜM BİRİMLER)												
Tablo Adı		Program Eüçge Performans Hedefi (TÜM BİRİMLER)												
Performans Hedefi		100												
Not:														
Performans Göstergesi	Hedefe Etkisi	2021 Yılı Ocak Gerçekleşme	2021 Yılı Şubat Gerçekleşme	2021 Yılı Mart Gerçekleşme	2021 Yılı Nisan Dönemi Gerçekleşme	2021 Yılı Mayıs Dönemi Gerçekleşme	2021 Yılı Haziran Dönemi Gerçekleşme	2021 Yılı Temmuz Dönemi Gerçekleşme	2021 Yılı Ağustos Dönemi Gerçekleşme	2021 Yılı Eylül Dönemi Gerçekleşme	2021 Yılı Ekim Dönemi Gerçekleşme	2021 Yılı Kasım Dönemi Gerçekleşme	2021 Yılı Aralık Dönemi Gerçekleşme	Detay
Dezavantajlı gruplara yönelik sosyal entegrasyon ve kapsayıcılığa ilişkin yapılan faaliyet sayısı	100,00	0,00	0,00	0,00	0,00	0,00	0,00	0,00	0,00	0,00	0,00	0,00	0,00	-
Tamamlanan sosyal sorumluluk projeleri sayısı	100,00	0,00	0,00	0,00	0,00	0,00	0,00	0,00	0,00	0,00	0,00	0,00	0,00	-
Üniversitenin çevrecilik alanlarında aldığı ödül sayısı	100,00	0,00	0,00	0,00	0,00	0,00	0,00	0,00	0,00	0,00	0,00	0,00	0,00	-

**Değerlendirme:** Fakültemizin Uluslararası yayınlarda yer alan bilimsel yayın sayısı 8, SCI, SCI-Expanded, SSCI ve AHCI kapsamında dergilerde öğretim elemanı başına düşen yayın sayısı 3 olarak gerçekleşmiştir. Gerçekleşmeyenlerle ilgili bir hedefimiz bulunmuyordu.

### ii. Performans Denetim Sonuçları

Herhangi bir performans denetimi yapılmamıştır.

### 3- Stratejik Plan Değerlendirme Tabloları

Birim Adı	UYGULAMALI BİLİMLER FAKÜLTESİ					
Sorumlu Birim	TARSUS ÜNİVERSİTESİ					
Not						
Detay	Tablo Adı	Tipi	Gösterge	Başlangıç Değeri	2021 Yılı Gerçekleşme	Hedef Sapma Oran(%)
	Amaç 1: Hedef Kartı 1 (Hedef 1.1: Program müfredatlarını, yenilik ve gelişmeler doğrultusunda çağın gerekliliklerini, insanın ve toplumun ihtiyaçlarını karşılayacak şekilde güncellemek)	Performans	PG1.1.1 Müfredat geliştirme konusunda paydaşlarla yapılan toplantı sayısı	0 -	3 -	%
	Amaç 1: Hedef Kartı 1 (Hedef 1.1: Program müfredatlarını, yenilik ve gelişmeler doğrultusunda çağın gerekliliklerini, insanın ve toplumun ihtiyaçlarını karşılayacak şekilde güncellemek)	Performans	PG1.1.2 Müfredatı güncellenen program sayısı	0 -	2 -	%
	Amaç 1: Hedef Kartı 1 (Hedef 1.1: Program müfredatlarını, yenilik ve gelişmeler doğrultusunda çağın gerekliliklerini, insanın ve toplumun ihtiyaçlarını karşılayacak şekilde güncellemek)	Performans	PG1.1.3 Akredite olan program sayısı	0 -	0 -	%
	Amaç 1: Hedef Kartı 2 (Hedef 1.2: Ders süreçlerini, karşılıklı etkileşimi ve aktif öğrenci katılımını artıracak şekilde düzenlemek)	Performans	PG1.2.1 Projeksiyon, internet bağlantısı vb. donanımlara sahip derslik sayısı	0 -	3 -	%
	Amaç 1: Hedef Kartı 2 (Hedef 1.2: Ders süreçlerini, karşılıklı etkileşimi ve aktif öğrenci katılımını artıracak şekilde düzenlemek)	Performans	PG1.2.2 Öğrenci devamsızlık oranı	0 -	0,63 -	%
	Amaç 1: Hedef Kartı 2 (Hedef 1.2: Ders süreçlerini, karşılıklı etkileşimi ve aktif öğrenci katılımını artıracak şekilde düzenlemek)	Performans	PG1.2.3 Öğretim elemanı değerlendirme anketi ortalaması (öğrenci değerlendirmeleri) (%)	0 -	0 -	%
	Amaç 1: Hedef Kartı 2 (Hedef 1.2: Ders süreçlerini, karşılıklı etkileşimi ve aktif öğrenci katılımını artıracak şekilde düzenlemek)	Performans	PG1.2.4 Öğretim elemanları için eğitim becerilerini geliştirmeye yönelik düzenlenen etkinlik sayısı	0 -	0 -	%
	Amaç 1: Hedef Kartı 2 (Hedef 1.2: Ders süreçlerini, karşılıklı etkileşimi ve aktif öğrenci katılımını artıracak şekilde düzenlemek)	Performans	PG1.2.5 Eğitim becerilerini geliştirme eğitimi alan öğretim elemanı sayısı	0 -	0 -	%
	Amaç 2: Hedef Kartı 1 (Hedef 2.1: Plan dönemi sonuna kadar öğretim üyesi başına düşen nitelikli yayın sayısını %3 artırmak)	Performans	PG2.1.1 Öğretim üyesi başına düşen SCI, SCI-Expanded, SSCI, AHCI indekslerindeki dergilerde basılan makale ve derleme sayısı	0 -	9 -	%
	Amaç 2: Hedef Kartı 1 (Hedef 2.1: Plan dönemi sonuna kadar öğretim üyesi başına düşen nitelikli yayın sayısını %3 artırmak)	Performans	PG2.1.2 Öğretim üyesi başına düşen SCI, SCI-Expanded, SSCI, AHCI indeksleri dışındaki dergilerde basılan makale ve derleme sayısı	0 -	16 -	%
	Amaç 2: Hedef Kartı 1 (Hedef 2.1: Plan dönemi sonuna kadar öğretim üyesi başına düşen nitelikli yayın sayısını %3 artırmak)	Performans	PG2.1.3 Bilimsel yayın puanı (Açıklama : *PG2.1.1. numaralı göstergede verilen her bir yayın için ilgili dergi güncel etki faktörü yazılarak alt alta toplanmasıyla elde edilen toplam etki puanının toplam yayın sayısına oranı)	0 -	7,65 -	%
	Amaç 2: Hedef Kartı 1 (Hedef 2.1: Plan dönemi sonuna kadar öğretim üyesi başına düşen nitelikli yayın sayısını %3 artırmak)	Performans	PG2.1.4 Öğretim üyesi başına düşen SCI, SCI-Expanded, SSCI, AHCI indekslerindeki dergilerden yapılan atıf sayısı	0 -	149 -	%
	Amaç 2: Hedef Kartı 1 (Hedef 2.1: Plan dönemi sonuna kadar öğretim üyesi başına düşen nitelikli yayın sayısını %3 artırmak)	Performans	PG2.1.5 Öğretim üyesi başına düşen SCI, SCI-Expanded, SSCI, AHCI indeksleri dışındaki dergilerden yapılan atıf sayısı	0 -	451 -	%
	Amaç 2: Hedef Kartı 4 (Hedef 2.4: Öğretim elemanlarının araştırma kapasitesinin geliştirilmesine yönelik faaliyetlere katılmalarını artırmak)	Performans	PG2.4.1 Yurt dışı araştırma faaliyetlerine (konferans, eğitim, proje vb.) katılan öğretim elemanı sayısı	0 -	4 -	%
	Amaç 2: Hedef Kartı 4 (Hedef 2.4: Öğretim elemanlarının araştırma kapasitesinin geliştirilmesine yönelik faaliyetlere katılmalarını artırmak)	Performans	PG2.4.2 Yurt içi araştırma faaliyetlerine (konferans, eğitim, proje vb.) katılan öğretim elemanı sayısı	0 -	5 -	%
	Amaç 2: Hedef Kartı 4 (Hedef 2.4: Öğretim elemanlarının araştırma kapasitesinin geliştirilmesine yönelik faaliyetlere katılmalarını artırmak)	Performans	PG2.4.3 Araştırma kültürünün geliştirilmesine yönelik düzenlenen etkinlik (eğitim, seminer vb.) sayısı	0 -	3 -	%
	Amaç 2: Hedef Kartı 4 (Hedef 2.4: Öğretim elemanlarının araştırma kapasitesinin geliştirilmesine yönelik faaliyetlere katılmalarını artırmak)	Performans	PG2.4.4 Araştırma kültürünün geliştirilmesine yönelik düzenlenen etkinliklere katılan (eğitim, seminer vb.) öğretim elemanı sayısı	0 -	1 -	%
	Amaç 3: Hedef Kartı 1 (Hedef 3.1: Üniversite-özel sektör işbirliğiyle, girişimcilik ve yenilikçilik kapsamında gerçekleştirilen faaliyet sayısını artırmak)	Performans	PG3.1.1 Üniversite-özel sektör işbirliğinde gerçekleştirilen Ar-Ge proje veya protokol sayısı	0 -	0 -	%
	Amaç 3: Hedef Kartı 1 (Hedef 3.1: Üniversite-özel sektör işbirliğiyle, girişimcilik ve yenilikçilik kapsamında gerçekleştirilen faaliyet sayısını artırmak)	Performans	PG3.1.2 İşbirliğini artırmaya yönelik, özel sektör işletmelerine yapılan ziyaret sayısı	0 -	1 -	%
	Amaç 3: Hedef Kartı 1 (Hedef 3.1: Üniversite-özel sektör işbirliğiyle, girişimcilik ve yenilikçilik kapsamında gerçekleştirilen faaliyet sayısını artırmak)	Performans	PG3.1.3 Özel sektör işletmelerine yapılan danışmanlık sayısı	0 -	1 -	%
	Amaç 3: Hedef Kartı 2 (Hedef 3.2: Girişimcilik ve yenilikçilik alanında farkındalık yaratmaya yönelik faaliyetlerin sayısını ve çeşitliliğini artırmak)	Performans	PG3.2.1 Öğrencilere yönelik düzenlenen kariyer günleri (fuar, davetli konuşmacıların katıldığı toplantı vb.) sayısı	0 -	0 -	%
	Amaç 3: Hedef Kartı 2 (Hedef 3.2: Girişimcilik ve yenilikçilik alanında farkındalık yaratmaya yönelik faaliyetlerin sayısını ve çeşitliliğini artırmak)	Performans	PG3.2.2 Öğrencilere yönelik düzenlenen girişimcilik temalı teknik gezi sayısı	0 -	0 -	%
	Amaç 3: Hedef Kartı 2 (Hedef 3.2: Girişimcilik ve yenilikçilik alanında farkındalık yaratmaya yönelik faaliyetlerin sayısını ve çeşitliliğini artırmak)	Performans	PG3.2.3 Girişimcilik ve yenilikçilik konularında düzenlenen etkinlik (eğitim, seminer vb.) sayısı	0 -	0 -	%
	Amaç 4: Hedef Kartı 2 (Hedef 4.2: Üniversite personelinin niteliğini ve niceliğini artırmak)	Performans	PG4.2.1 Akademik personel sayısı	0 -	33 -	%
	Amaç 4: Hedef Kartı 2 (Hedef 4.2: Üniversite personelinin niteliğini ve niceliğini artırmak)	Performans	PG4.2.2 Öğretim üyesi başına düşen öğretim üyesi atama ve yükseltme ölçütleri puanı	0 -	2928 -	%
	Amaç 4: Hedef Kartı 2 (Hedef 4.2: Üniversite personelinin niteliğini ve niceliğini artırmak)	Performans	PG4.2.3 Lisansüstü, Lisans ve ön lisans mezunu idari personelin, toplam idari personele oranı	0 -	0 -	%
	Amaç 4: Hedef Kartı 2 (Hedef 4.2: Üniversite personelinin niteliğini ve niceliğini artırmak)	Performans	PG4.2.4 Düzenlenen kişisel ve mesleki gelişim etkinliklerinin (eğitim, seminer vb.) sayısı	0 -	0 -	%
	Amaç 4: Hedef Kartı 2 (Hedef 4.2: Üniversite personelinin niteliğini ve niceliğini artırmak)	Performans	PG4.2.5 Düzenlenen kişisel ve mesleki gelişim etkinliklerine katılan personel sayısı	0 -	0 -	%

## 4- Performans Bilgi Sisteminin Değerlendirilmesi

Üniversitemizde Performans Bilgi Sistemi aktif olarak kullanılmaktadır. Fakültemiz bilgi sistemi üzerinde tanımlamalar yapılmıştır. Fakültemizden 3 aylık dönemler halinde veri girişleri yapılmaktadır.

## 5- Diğer Hususlar

### IV- KURUMSAL KABİLİYET ve KAPASİTENİN DEĞERLENDİRİLMESİ

Bu bölümde idarelerin, teşkilat yapısı, organizasyon yeteneği, teknolojik kapasite unsurları açısından içsel durum değerlendirmesi sonuçlarına ve yıl içinde tespit edilen üstün ve zayıf yönlerine yer verilir.

Stratejik planı olan idareler, stratejik plan çalışmalarında kuruluş içi analiz çerçevesinde tespit ettikleri güçlü- zayıf yönleri hakkında faaliyet yılı içerisinde kaydedilen ilerlemelere ve alınan önlemlere yer verirler.

#### A- Üstünlükler-Değerlendirme

- Başarıyı ve kurumsallaşmayı destekleyen güçlü yönetim kadrosu
- Genç ve dinamik personel
- Fakültemiz, genç bir okul olmanın verdiği dinamizm, nitelikli akademik kadrosu, eksiksiz fiziki kapasite ve teknik donanımıyla hizmet vermektedir.
- Programa katılan başka bir ülkedeki bir işletme veya organizasyon bünyesinde mesleki eğitim alma ve/veya çalışma deneyimi kazanmak için staj yapılabilmektedir.
- Stratejik coğrafi konum olarak Adana ve Mersin'e yakın olması.
- Fakültemizde öğrencilere teorik ve uygulamaya dönük hazırlanmış ders programları ile geleceğe hazırlanmaktadır.

#### B- Zayıflıklar-Değerlendirme

- Akademik personel sayısının yetersizliği
- Öğrenciler için ders dışında eğlence ve dinlenme alanlarının kısıtlı olması, kültürel ve sosyal hizmetlerin yetersizliği
- Fiziki alanların yetersizliği
- Öğrenci sayımıza bağlı olarak derslik alanlarımızın kısıtlı olması
- Akademik personelin bilimsel çalışmalarında verilen destek miktarının az olması
- Ekonomik koşulların (bütçe ve mali kaynak) yetersizliği
- Geliş- Gidiş ulaşım yönünden kaynaklanan aksaklıklar.

#### C- Değerlendirme

Fakültemiz hâlihazırda kurulma süreci önemli düzeyde tamamlanan ve bu kısa süre içerisinde gözle görülür mahiyette kayda değer bir mesafe kateden bir kurumsallaşma içerisinde olduğu değerlendirilmiştir. Ayrıca süregelen zaman içerisinde Sosyal Hizmet Bölümüne öğrenci alımı yaparak eğitim öğretim faaliyetine başlamayı planlamaktadır. Fakültenin kısa süre içerisinde güçlü bir akademik kadro oluşturarak faaliyetlerine devam

etmesi nazara alındığında ilerleyen zamanlarda üstünlüklerin artacağı, zayıflıkların azalacağı hususu değerlendirilmektedir.

## **V- ÖNERİ VE TEDBİRLER**

Fakültemiz bünyesinde Uluslararası Ticaret ve Lojistik Bölümü, Finans ve Bankacılık Bölümü, Sosyal Hizmet Bölümü, Sağlık Yönetimi Bölümü ve Gümrük İşletme Bölümü yer almaktadır. 'Sosyal Hizmet' Bölümü YÖK Yürütme Kurulu Başkanlığının 13.11.2019 tarih ve 2547 Sayılı Kanun'un 2880 Sayılı Kanun'la değişik 7/d-2 maddesi uyarınca kurulması uygun görülmüş olup, öğretim kadrosu tamamlamaya yönelik çalışmalar nedeniyle henüz öğrenci alınamamıştır. Önümüzdeki yıllarda da diğer bölümlerimize öğrenci almak, sosyal alanların gelişimi ve fiziki alanların artırılması için girişimde bulunmak önerilerimiz arasında bulunmaktadır.

2021 yılı faaliyet raporu, akademik ve idari birimlerinin misyon, vizyon, amaç ve hedeflerinin yanı sıra faaliyetlerine ilişkin bilgi ve değerlendirmelerini, performans bilgilerini, kurumsal kabiliyet ve kapasitesinin bir değerlendirmesini de içermektedir.

## **VI. İÇ KONTROL GÜVENCE BEYANI**

Harcama yetkilisi olarak yetkim dahilinde;

Raporda yer alan bilgilerin güvenilir, tam ve doğru olduğunu beyan ederim. Bu raporda açıklanan faaliyetler için idare bütçesinden harcama birimimize tahsis edilmiş kaynakların etkili, ekonomik ve verimli bir şekilde kullanıldığını, görev ve yetki alanım çerçevesinde iç kontrol sisteminin idari ve mali kararlar ile bunlara ilişkin işlemlerin yasallık ve düzenliliği hususunda yeterli güvenceyi sağladığını ve harcama birimimizde süreç kontrolünün etkin olarak uygulandığını bildiririm. Bu güvence, harcama yetkilisi olarak sahip olduğum bilgi ve değerlendirmeler, iç kontroller, iç denetçi raporları ile Sayıştay raporları gibi bilgim dahilindeki hususlara dayanmaktadır. Burada raporlanmayan, idarenin menfaatlerine zarar veren herhangi bir husus hakkında bilgim olmadığını beyan ederim. 30.01.2022

**Prof. Dr. Mehmet İNCE**  
**Dekan**